

Dell Inspiron 13z

Ägarens handbok

Datormodell: Inspiron 5323
Regelmodell: P31G
Regeltyp: P31G001



Kommentarer och varningar



OBS! Detta meddelande innehåller viktig information som kan hjälpa dig att få ut mer av din dator.



VIKTIGT: Här anges information om möjliga skador på maskinvaran eller dataförlust som kan uppstå om anvisningarna inte följs.



VARNING: Detta meddelande indikerar risk för skada på egendom eller person, eller livsfara.

© 2012 Dell Inc. Med ensamrätt.

Varumärken som används i den här texten: Dell™, DELL-logotypen och Inspiron™ är varumärken som tillhör Dell Inc.; Microsoft®, Windows® och Windows startknappslogotyp  är antingen varumärken eller registrerade varumärken som tillhör Microsoft corporation i USA och/eller andra länder; Bluetooth® är ett registrerat varumärke som ägs av Bluetooth SIG, Inc. och används av Dell under licens.

Innehåll

1	Innan du börjar	9
	Stänga av datorn och anslutna enheter	9
	Säkerhetsanvisningar	9
	Rekommenderade verktyg	10
2	När du har arbetat inuti datorn	11
3	Ta bort omkopplaren	13
	Procedur	13
4	Sätta tillbaka omkopplaren	15
	Procedur	15
5	Ta bort baskåpan	17
	Procedur	17
6	Sätta tillbaka kåpan	19
	Procedur	19
	Nödvändiga efterhandsåtgärder	19
7	Ta bort tangentbordet	21
	Procedur	21
8	Sätta tillbaka tangentbordet	25
	Procedur	25
	Nödvändiga efterhandsåtgärder	25
9	Ta bort handledsstödet	27
	Nödvändiga förhandsåtgärder	27
	Procedur	27
10	Sätta tillbaka handledsstödet	29
	Procedur	29
	Nödvändiga efterhandsåtgärder	29

11 Ta bort batteriet	31
Nödvändiga förhandsåtgärder	31
Procedur	32
12 Sätta tillbaka batteriet	33
Procedur	33
Nödvändiga efterhandsåtgärder	33
13 Ta bort minnesmodulerna	35
Nödvändiga förhandsåtgärder	35
Procedur	35
14 Sätta tillbaka minnesmodulerna	37
Procedur	37
Nödvändiga efterhandsåtgärder	38
15 Ta bort ett eller flera trådlösa Mini-Card-kort	39
Nödvändiga förhandsåtgärder	39
Procedur	40
16 Sätta tillbaka ett eller flera trådlösa Mini-Card-kort	41
Procedur	41
Nödvändiga efterhandsåtgärder	42
17 Ta bort knappcells batteriet	43
Nödvändiga förhandsåtgärder	43
Procedur	44
18 Sätta tillbaka knappcells batteriet	45
Procedur	45
Nödvändiga efterhandsåtgärder	45
19 Ta bort nätadapterkontakten	47
Nödvändiga förhandsåtgärder	47
Procedur	48

20 Sätta tillbaka nätadapterkontakten	49
Procedur	49
Nödvändiga efterhandsåtgärder	49
21 Ta bort hårddisken	51
Nödvändiga förhandsåtgärder	51
Procedur	52
22 Sätta tillbaka hårddisken	55
Procedur	55
Nödvändiga efterhandsåtgärder	55
23 Ta bort I/O-kortet	57
Nödvändiga förhandsåtgärder	57
Procedur	58
24 Sätta tillbaka I/O-kortet	61
Procedur	61
Nödvändiga efterhandsåtgärder	61
25 Ta bort fläkten	63
Nödvändiga förhandsåtgärder	63
Procedur	64
26 Sätta tillbaka fläkten	65
Procedur	65
Nödvändiga efterhandsåtgärder	65
27 Ta bort högtalarna	67
Nödvändiga förhandsåtgärder	67
Procedur	68
28 Sätta tillbaka högtalarna	69
Procedur	69
Nödvändiga efterhandsåtgärder	69
29 Ta bort LED-kortet	71
Nödvändiga förhandsåtgärder	71
Procedur	72




30 Sätta tillbaka LED-kortet	73
Procedur	73
Nödvändiga efterhandsåtgärder	73
31 Ta ur moderkortet:	75
Nödvändiga förhandsåtgärder	75
Procedur	76
32 Sätta tillbaka moderkortet	79
Procedur	79
Nödvändiga efterhandsåtgärder	79
Ange servicenumret i BIOS	80
33 Ta bort processorns kylfläns	81
Nödvändiga förhandsåtgärder	81
Procedur	81
34 Sätta tillbaka processorns kylfläns	83
Procedur	83
Nödvändiga efterhandsåtgärder	83
35 Ta bort bildskärmsenheten	85
Nödvändiga förhandsåtgärder	85
Procedur	86
36 Sätta tillbaka bildskärmsenheten	87
Procedur	87
Nödvändiga efterhandsåtgärder	87
37 Ta bort bildskärmsramen	89
Nödvändiga förhandsåtgärder	89
Procedur	89
38 Sätta tillbaka bildskärmsramen	91
Procedur	91
Nödvändiga efterhandsåtgärder	91
39 Ta bort bildskärmspanelen	93
Nödvändiga förhandsåtgärder	93
Procedur	93

40 Sätta tillbaka bildskärmspanelen	95
Procedur	95
Nödvändiga efterhandsåtgärder	95
41 Ta bort bildskärmsgångjärnen	97
Nödvändiga förhandsåtgärder	97
Procedur	97
42 Sätta tillbaka bildskärmsgångjärnen.	99
Procedur	99
Nödvändiga efterhandsåtgärder	99
43 Ta bort kameramodulen	101
Nödvändiga förhandsåtgärder	101
Procedur	101
44 Sätta tillbaka kameramodulen	103
Procedur	103
Nödvändiga efterhandsåtgärder	103
45 Uppdatera BIOS	105

1






Innan du börjar

Stänga av datorn och anslutna enheter

-  **VIKTIGT:** Undvik dataförlust genom att spara och stänga alla öppna filer och avsluta alla program innan du stänger av datorn.
- 1 Spara och stäng alla öppna filer samt avsluta alla öppna program.
 - 2 Stäng av datorn genom att följa anvisningarna nedan för det operativsystem som är installerat.
 - *Windows 8:*
Öppna sidpanelen Snabbknappar genom att flytta muspekaren till skärmens övre högra eller nedre högra hörn och klicka på **Inställningar** → **Strömbrytare** → **Stäng av**.
 - *Windows 7:*
Klicka på **Start**  och klicka sedan på **Stäng av**.
Microsoft Windows avslutas och datorn stängs av.
-  **OBS!** Om du använder ett annat operativsystem kan du hitta anvisningar för avstängning i dokumentationen för operativsystemet.
- 3 Koppla loss datorn och alla anslutna enheter från eluttagen.
 - 4 Koppla bort alla telefonkablar, nätverkskablar och anslutna enheter från datorn.
 - 5 Tryck och håll ned strömbrytaren i cirka fem sekunder efter att datorn har kopplats bort så att moderkortet jordas.

Säkerhetsanvisningar

Använd följande säkerhetsföreskrifter för att skydda datorn och dig själv.

-  **WARNING:** Innan du utför något arbete inuti datorn ska du läsa säkerhetsinstruktionerna som medföljde datorn. Mer säkerhetsinformation finns på hemsidan för regelefterlevnad på dell.com/regulatory_compliance.
-  **WARNING:** Koppla bort alla strömkällor innan du öppnar datorkåpan eller datorpanelerna. Sätt tillbaka alla kåpor, paneler och skruvar innan du ansluter strömkällan när du har slutfört arbetet inuti datorn.
-  **VIKTIGT:** Undvik skador på datorn genom att se till att arbetsytan är plan och ren.
-  **VIKTIGT:** Undvik att komponenter och kort skadas genom att hålla dem i kanterna och undvika att vidröra stift och kontakter.
-  **VIKTIGT:** Endast kvalificerade servicetekniker får ta bort datorkåpan och hantera komponenter inuti datorn. I säkerhetsanvisningarna finns fullständig information om säkerhetsåtgärder, hur du arbetar inuti datorn och skyddar dig mot elektriska stötar.

- △ **VIKTIGT:** Jorda dig genom att röra vid en omålad metallyta, exempelvis metallen på datorns baksida, innan du vidrör något inuti datorn. Medan du arbetar bör du med jämna mellanrum röra vid en olackerad metallyta för att avleda statisk elektricitet, som kan skada de inbyggda komponenterna.
- △ **VIKTIGT:** När du kopplar bort en kabel ska du alltid dra i kontakten eller i dess dragflik, inte i själva kabeln. Vissa kablar har kontakter med låsflikar eller tumskruvar som måste lossas innan kabeln kan kopplas från. När du kopplar från kablar ska du hålla dem korrekt inriktade för att undvika att kontaktstiften böjs. När du ansluter kablar ska du se till att kontakter och portar är korrekt inriktade.
- △ **VIKTIGT:** Nätverkskablar kopplas först loss från datorn och sedan från nätverksenheten.
- △ **VIKTIGT:** Tryck på och mata ut eventuella installerade kort från 8-i-1-mediekortläsaren.

Rekommenderade verktyg

Procedurerna i detta dokument kan kräva att följande verktyg används:

- Krysspårmejsel (Phillips)
- Plastrits

2

När du har arbetat inuti datorn

När du har slutfört bytesprocedurerna ska du kontrollera följande:

- Sätt tillbaka alla skruvar och kontrollera att inga lösa skruvar finns kvar inuti datorn
- Anslut eventuella externa enheter, kablar, kort och andra delar som du tagit bort innan du påbörjade arbetet med datorn
- Anslut datorn och alla anslutna enheter till eluttagen



VIKTIGT: Innan du startar datorn sätter du tillbaka alla skruvar och kontrollerar att inga lösa skruvar ligger kvar inuti datorn. Om du inte gör det finns risk för skador på datorn.

3

Ta bort omkopplaren

⚠ VARNING: Innan du utför något arbete inuti datorn ska du läsa säkerhetsinstruktionerna som medföljde datorn och följa stegen i "Innan du börjar" på sidan 9. Mer säkerhetsinformation finns på hemsidan för regel efterlevnad på dell.com/regulatory_compliance.

Procedur

- 1 Dra omkopplarens frigöringsspak åt sidan. Omkopplaren frigörs.
- 2 Lyft ut omkopplaren ur datorn.



1	bildskärmskåpa	2	omkopplare
3	omkopplarens frigöringsspak		

4

Sätta tillbaka omkopplaren

⚠ VARNING: Innan du utför något arbete inuti datorn ska du läsa säkerhetsinstruktionerna som medföljde datorn och följa stegen i "Innan du börjar" på sidan 9. Mer säkerhetsinformation finns på hemsidan för regel efterlevnad på dell.com/regulatory_compliance.

Procedur

- 1 Rikta in flikarna på omkopplarens undersida med hålen i bildskärmskåpan och snäpp omkopplaren på plats.

🔪 OBS! Se till att flikarna på omkopplaren sitter ordentligt i hålen på bildskärmskåpan.



1	omkopplare	2	flikar
3	hål		

- 2 Följ anvisningarna i "När du har arbetat inuti datorn" på sidan 11.

5

Ta bort baskåpan

⚠ VARNING: Innan du utför något arbete inuti datorn ska du läsa säkerhetsinstruktionerna som medföljde datorn och följa stegen i "Innan du börjar" på sidan 9. Mer säkerhetsinformation finns på hemsidan för regelefterlevnad på dell.com/regulatory_compliance.

Procedur

- 1 Stäng bildskärmen om den är öppen och vänd på datorn.
- 2 Lossa fästskruven som fäster baskåpan i datorns bas.
- 3 Bänd loss baskåpan från datorns bottenplatta med fingrarna.
- 4 Lyft bort baskåpan från datorns bas.



- | | | | |
|---|-----------|---|------|
| 1 | flikar | 2 | kåpa |
| 3 | fästskruv | | |

6

Sätta tillbaka kåpan



WARNING: Innan du utför något arbete inuti datorn ska du läsa säkerhetsinstruktionerna som medföljde datorn och följa stegen i "Innan du börjar" på sidan 9. Mer säkerhetsinformation finns på hemsidan för regelefterlevnad på dell.com/regulatory_compliance.

Procedur

- 1 Skjut in baskåpanns flikar mot hålen i datorns bottenplatta och tryck försiktigt baskåpan på plats.
- 2 Dra åt fästsruven som fäster baskåpan i datorns bas.

Nödvändiga efterhandsåtgärder

Följ anvisningarna i "När du har arbetat inuti datorn" på sidan 11.

7

Ta bort tangentbordet



VARNING: Innan du utför något arbete inuti datorn ska du läsa säkerhetsinstruktionerna som medföljde datorn och följa stegen i "Innan du börjar" på sidan 9. Mer säkerhetsinformation finns på hemsidan för regel efterlevnad på dell.com/regulatory_compliance.

Procedur



VIKTIGT: Tangenterna är ömtåliga och förskjuts lätt, och det tar tid att lägga tillbaka dem. Var försiktig när du tar bort och hanterar tangentbordet.

- 1 Stäng bildskärmen om den är öppen och vänd på datorn.
- 2 Ta loss skruven som håller tangentbordet på plats i datorns bas.



- 3 Vänd datorn och öppna bildskärmen så mycket det går.
 - 4 Använd en platsrits och lossa tangentbordet från flikarna på handledsstödet. Lyft sedan upp tangentbordet tills det frigörs från handledsstödet.
 - 5 Vänd försiktigt tangentbordet upp och ned och placera det på handledsstödet.
- △ VIKTIGT: Var mycket försiktig när du tar bort och hanterar tangentbordet. Om du inte är försiktig kan du repa bildskärmspanelen.**



1 flikar (3)

2 plastrits

3 tangentbord

4 handledsstöd

- 6 Lyft kontaktpärren och koppla bort tangentbordskabeln från kontakten på moderkortet.
- 7 Lyft bort tangentbordet från datorn.



1 kontaktpärr

2 tangentbordskabel

3 flikar (4)

8

Sätta tillbaka tangentbordet



VARNING: Innan du utför något arbete inuti datorn ska du läsa säkerhetsinstruktionerna som medföljde datorn och följa stegen i "Innan du börjar" på sidan 9. Mer säkerhetsinformation finns på hemsidan för regel efterlevnad på dell.com/regulatory_compliance.

Procedur

- 1 För in tangentbordskabeln i kontakten på moderkortet och tryck nedåt på kontaktspärren för att fästa tangentbordskabeln.
- 2 Skjut in flikarna på tangentbordets undersida i urtagen på handledsstödet och placera tangentbordet på handledsstödet.
- 3 Tryck försiktigt på kanterna på tangentbordet så att tangentbordet hamnar på plats under flikarna på handledsstödet.
- 4 Stäng bildskärmen och vänd på datorn.
- 5 Sätt tillbaka skruven som håller tangentbordet på plats i datorns bottenplatta.

Nödvändiga efterhandsåtgärder

Följ anvisningarna i "När du har arbetat inuti datorn" på sidan 11.

9

Ta bort handledsstödet

! **VARNING:** Innan du utför något arbete inuti datorn ska du läsa säkerhetsinstruktionerna som medföljde datorn och följa stegen i "Innan du börjar" på sidan 9. Mer säkerhetsinformation finns på hemsidan för regelefterlevnad på dell.com/regulatory_compliance.

Nödvändiga förhandsåtgärder

- 1 Ta bort baskåpan. Se "Ta bort baskåpan" på sidan 17.
- 2 Ta bort tangentbordet. Se "Ta bort tangentbordet" på sidan 21.

Procedur

- 1 Stäng bildskärmen och vänd på datorn.
- 2 Ta bort skruvarna som fäster handledsstödet vid datorns bottenplatta.



- 3 Vänd datorn och öppna bildskärmen så mycket det går.
- 4 Ta bort skruvarna som fäster handledsstödet vid datorns bottenplatta.
- 5 Lyft kontaktpakarna och dra i dragflikarna så att kablarna för snabbkommandokortet, strömbrytarkortet och styrplattan frigörs från kontakterna på moderkortet

⚠ VIKTIGT: Ta försiktigt loss handledsstödet från bildskärmsenheten så att bildskärmsenheten inte skadas.

- 6 Använd en platsrits och bänd försiktigt upp handledsstödet. Lossa därefter handledsstödet från datorns bottenplatta.



1 kabel för strömbrytarkort	2 styrplattans kabel
3 dragflik	4 kontaktspär
5 kabel till snabbkommandokortet	6 skruvar (4)
7 handledsstöd	8 plastrits

10

Sätta tillbaka handledsstödet



VARNING: Innan du utför något arbete inuti datorn ska du läsa säkerhetsinstruktionerna som medföljde datorn och följa stegen i "Innan du börjar" på sidan 9. Mer säkerhetsinformation finns på hemsidan för regel efterlevnad på dell.com/regulatory_compliance.

Procedur

- 1 Rikta in handledsstödet med datorns bottenplatta och kläm handledsstödet försiktigt på plats.
- 2 Skjut in kablarna för snabbtangentskortet, strömbrytarkortet och styrplattan i kontakterna på moderkortet och tryck ned kontaktpakarna så att kablarna hålls på plats.
- 3 Sätt tillbaka skruvarna som fäster handledsstödet vid datorns bottenplatta.
- 4 Stäng bildskärmen och vänd på datorn.
- 5 Sätt tillbaka skruvarna som fäster handledsstödet vid datorns bottenplatta.

Nödvändiga efterhandsåtgärder

- 1 Sätt tillbaka tangentbordet. Se "Sätta tillbaka tangentbordet" på sidan 25.
- 2 Sätt tillbaka baskåpan. Se "Sätta tillbaka kåpan" på sidan 19.
- 3 Följ anvisningarna i "När du har arbetat inuti datorn" på sidan 11.



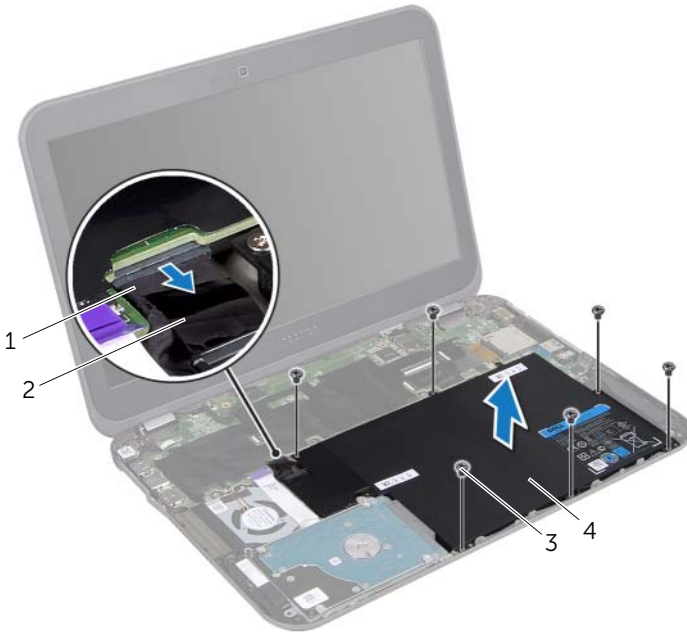
VARNING: Innan du utför något arbete inuti datorn ska du läsa säkerhetsinstruktionerna som medföljde datorn och följa stegen i "Innan du börjar" på sidan 9. Mer säkerhetsinformation finns på hemsidan för regel efterlevnad på dell.com/regulatory_compliance.

Nödvändiga förhandsåtgärder

- 1 Ta bort baskåpan. Se "Ta bort baskåpan" på sidan 17.
- 2 Ta bort tangentbordet. Se "Ta bort tangentbordet" på sidan 21.
- 3 Ta bort handledsstödet. Se "Ta bort handledsstödet" på sidan 27.

Procedur

- 1 Koppla bort batterikabeln från moderkortet genom att dra i dragfliken på batterikabeln.
- 2 Ta bort skruvarna som fäster batteriet i datorns bottenplatta.
- 3 Lyft batteriet från datorns bottenplatta.



1 batterikabel	2 dragflik
3 skruvar (6)	4 batteri



VARNING: Innan du utför något arbete inuti datorn ska du läsa säkerhetsinstruktionerna som medföljde datorn och följa stegen i "Innan du börjar" på sidan 9. Mer säkerhetsinformation finns på hemsidan för regelefterlevnad på dell.com/regulatory_compliance.

Procedur

- 1 Passa in skruvhålen på batteriet mot skruvhålen på datorns bottenplatta.
- 2 Sätt tillbaka skruvarna som håller batteriet mot datorns bottenplatta.
- 3 Anslut batterikabeln till kontakten på moderkortet.

Nödvändiga efterhandsåtgärder

- 1 Sätt tillbaka handledsstödet. Se "Sätta tillbaka handledsstödet" på sidan 29.
- 2 Sätt tillbaka tangentbordet. Se "Sätta tillbaka tangentbordet" på sidan 25.
- 3 Sätt tillbaka baskåpan. Se "Sätta tillbaka kåpan" på sidan 19.
- 4 Följ anvisningarna i "När du har arbetat inuti datorn" på sidan 11.

13

Ta bort minnesmodulerna

! **VARNING:** Innan du utför något arbete inuti datorn ska du läsa säkerhetsinstruktionerna som medföljde datorn och följa stegen i "Innan du börjar" på sidan 9. Mer säkerhetsinformation finns på hemsidan för regulefterlevnad på dell.com/regulatory_compliance.

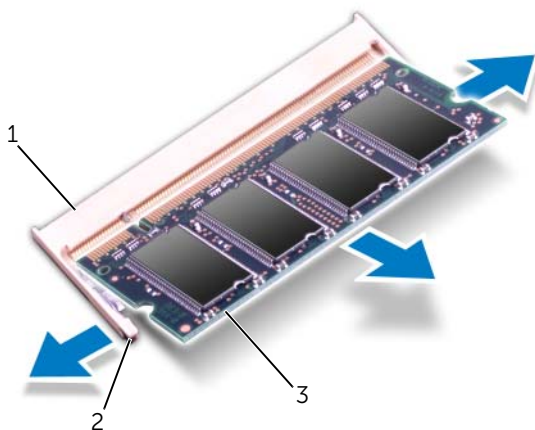
Nödvändiga förhandsåtgärder

- 1 Ta bort baskåpan. Se "Ta bort baskåpan" på sidan 17.
- 2 Ta bort tangentbordet. Se "Ta bort tangentbordet" på sidan 21.
- 3 Ta bort handledsstödet. Se "Ta bort handledsstödet" på sidan 27.
- 4 Ta bort batteriet. Se "Ta bort batteriet" på sidan 31.

Procedur

! **VIKTIGT:** Använd inga verktyg när du särar på fästena som håller fast minnesmodulen. Du kan skada minnesmodulens kontakt.

- 1 Stäng bildskärmen och vänd på datorn.
- 2 Använd fingertopparna och öppna försiktigt spärrhakarna på vardera sidan av minnesmodulkontakten så att minnesmodulen lossnar.
- 3 Ta bort minnesmodulen från minnesmodulkontakten.



1	minnesmodulkontakt	2	fästhakar (2)
3	minnesmodul		

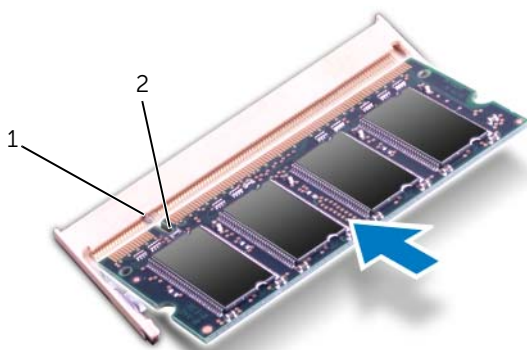
! **VARNING:** Innan du utför något arbete inuti datorn ska du läsa säkerhetsinstruktionerna som medföljde datorn och följa stegen i "Innan du börjar" på sidan 9. Mer säkerhetsinformation finns på hemsidan för regel efterlevnad på dell.com/regulatory_compliance.

Procedur

△ **VIKTIGT:** Om du behöver sätta in minnesmoduler i två kontakter, sätter du in en minnesmodul i kontakten som är märkt "DIMM A" innan du sätter in en minnesmodul i kontakten som är märkt "DIMM B".

- 1 Rikta in skåran på minnesmodulen med fliken på minnesmodulkontakten.
- 2 Skjut in minnesmodulen bestämt med 45 graders vinkel i kontakten och tryck minnesmodulen nedåt tills den klickar på plats. Om du inte hör något klick tar du bort minnesmodulen och försöker igen.

✎ **OBS!** Om minnesmodulen inte installerats ordentligt kanske inte datorn går att starta.



1	flik	2	skåra
---	------	---	-------

- 3 Vänd datorn och öppna bildskärmen så mycket det går.

Nödvändiga efterhandsåtgärder

- 1 Sätt tillbaka batteriet. Se "Sätta tillbaka batteriet" på sidan 33.
- 2 Sätt tillbaka handledsstödet. Se "Sätta tillbaka handledsstödet" på sidan 29.
- 3 Sätt tillbaka tangentbordet. Se "Sätta tillbaka tangentbordet" på sidan 25.
- 4 Sätt tillbaka baskåpan. Se "Sätta tillbaka kåpan" på sidan 19.
- 5 Följ anvisningarna i "När du har arbetat inuti datorn" på sidan 11.
- 6 Starta datorn.



VARNING: Innan du utför något arbete inuti datorn ska du läsa säkerhetsinstruktionerna som medföljde datorn och följa stegen i "Innan du börjar" på sidan 9. Mer säkerhetsinformation finns på hemsidan för regelefterlevnad på dell.com/regulatory_compliance.



OBS! Dell garanterar inte att Mini-Card-kort från andra leverantörer är kompatibla med Dells datorer och tillhandahåller inte heller support för sådana kort.

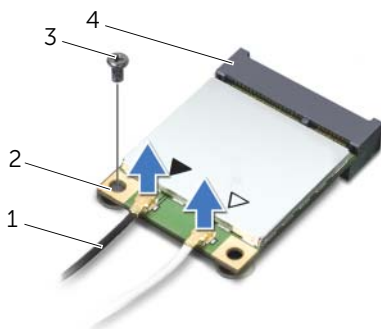
Om du beställde ett trådlöst Mini-Card-kort tillsammans med datorn är det redan installerat.

Nödvändiga förhandsåtgärder

- 1 Ta bort baskåpan. Se "Ta bort baskåpan" på sidan 17.
- 2 Ta bort tangentbordet. Se "Ta bort tangentbordet" på sidan 21.
- 3 Ta bort handledsstödet. Se "Ta bort handledsstödet" på sidan 27.
- 4 Ta bort batteriet. Se "Ta bort batteriet" på sidan 31.

Procedur

- 1 Stäng bildskärmen om den är öppen och vänd på datorn.
- 2 Koppla bort antennkablarna från kontakterna på Mini Card-kortet/-korten.
- 3 Ta bort skruven som håller fast Mini-Card-kortet/-korten i kontakten på moderkortet.



1	antennkablar (2)	2	Mini-Card
3	skruv	4	kontakt på moderkortet

- 4 Lyft ut Mini-Card-kortet/-korten ur moderkortskontakten.



△ VIKTIGT: När Mini-Card-kortet inte sitter i datorn ska det förvaras i en skyddande antistatisk förpackning. Mer information finns under "Skydd mot elektrostatisk urladdning" i säkerhetsinformationen som medföljde datorn.

16

Sätta tillbaka ett eller flera trådlösa Mini-Card-kort



WARNING: Innan du utför något arbete inuti datorn ska du läsa säkerhetsinstruktionerna som medföljde datorn och följa stegen i "Innan du börjar" på sidan 9. Mer säkerhetsinformation finns på hemsidan för regelefterlevnad på dell.com/regulatory_compliance.



OBS! Dell garanterar inte att Mini-Card-kort från andra leverantörer är kompatibla med Dells datorer och tillhandahåller inte heller support för sådana kort.

Datorn har stöd för kontakter för följande Mini-Card-kort:

- En halv Mini-Card-kortplats — trådlöst nätverk (WLAN) + Bluetooth-kombinationskort, Wi-Fi och WiMax (Worldwide Interoperability for Microwave Access)
- En hel Mini-Card-kortplats — WWAN- eller mSATA-kort

Procedur

- 1 Packa upp det nya Mini-Card-kortet.
- 2 Passa in skåran på Mini-Card-kortet/-korten med fliken på moderkortets kontakt.



VIKTIGT: Tryck jämnt och bestämt när du skjuter Mini-Card-kortet på plats. Om du tar i för mycket kan du skada kontakten.



VIKTIGT: Kontakterna kan bara sättas in på ett sätt. Om det tar emot kontrollerar du kontakterna på Mini-Card-kortet och på moderkortet och passar in Mini-Card-kortet på nytt.



VIKTIGT: Placera aldrig kablarna under Mini-Card-kortet eftersom det kan skada kortet.

- 3 Sätt i Mini-Card-kontakten med en 45-graders vinkel i kontakten på moderkortet.
- 4 Tryck ned den andra änden av Mini-Card-kortet/-korten i platsen på moderkortet och sätt tillbaka skruven som håller fast kortet/korten vid kontakten på moderkortet.

- 5 Anslut antennkablarna till kontakterna på Mini-Card-kortet/-korten.
I tabellen nedan beskrivs antennkablarnas färgschema för de Mini Card-kort som stöds av datorn.

Kontakter på Mini Card-kort	Färgschema för antennkablar
WLAN + Bluetooth (två antennkablar)	
Huvudkabel för WLAN + Bluetooth (vit triangel)	vit
Reserv-WLAN + Bluetooth (svart triangel)	svart
WWAN (2 antennkablar)	
Huvudantennkabel för WWAN (vit triangel)	vit med grå rand
Hjälpantennkabel för WWAN (svart triangel)	svart med grå rand

- 6 Vänd datorn och öppna bildskärmen så mycket det går.

Nödvändiga efterhandsåtgärder

- 1 Sätt tillbaka batteriet. Se "Sätta tillbaka batteriet" på sidan 33.
- 2 Sätt tillbaka handledsstödet. Se "Sätta tillbaka handledsstödet" på sidan 29.
- 3 Sätt tillbaka tangentbordet. Se "Sätta tillbaka tangentbordet" på sidan 25.
- 4 Sätt tillbaka baskåpan. Se "Sätta tillbaka kåpan" på sidan 19.
- 5 Följ anvisningarna i "När du har arbetat inuti datorn" på sidan 11.



VARNING: Innan du utför något arbete inuti datorn ska du läsa säkerhetsinstruktionerna som medföljde datorn och följa stegen i "Innan du börjar" på sidan 9. Mer säkerhetsinformation finns på hemsidan för regelefterlevnad på dell.com/regulatory_compliance.



VARNING: Batteriet kan explodera om det installeras felaktigt. Batteriet måste ersättas med ett batteri av samma eller motsvarande typ. Kassera förbrukade batterier i enlighet med tillverkarens anvisningar.



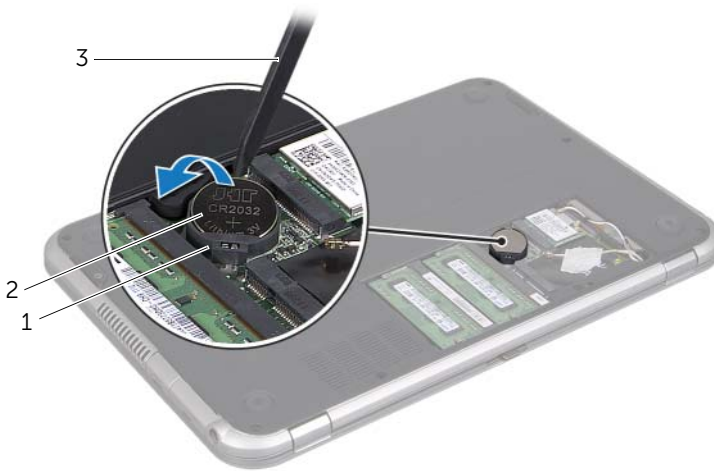
VIKTIGT: Om du tar bort knappcells batteriet återställs BIOS-standardinställningarna. Vi rekommenderar att du skriver ned BIOS-inställningarna innan du tar bort knappcells batteriet.

Nödvändiga förhandsåtgärder

- 1 Ta bort baskåpan. Se "Ta bort baskåpan" på sidan 17.
- 2 Ta bort tangentbordet. Se "Ta bort tangentbordet" på sidan 21.
- 3 Ta bort handledsstödet. Se "Ta bort handledsstödet" på sidan 27.
- 4 Ta bort batteriet. Se "Ta bort batteriet" på sidan 31.

Procedur

- 1 Stäng bildskärmen och vänd på datorn.
- 2 Bänd försiktigt upp knappcellsbatteriet från facket på moderkortet med hjälp av en rits i plast.



- | | | | |
|---|---------------|---|-------------------|
| 1 | batterisocket | 2 | Knappcellsbatteri |
| 3 | plastrits | | |



VARNING: Innan du utför något arbete inuti datorn ska du läsa säkerhetsinstruktionerna som medföljde datorn och följa stegen i "Innan du börjar" på sidan 9. Mer säkerhetsinformation finns på hemsidan för regelefterlevnad på dell.com/regulatory_compliance.



VARNING: Batteriet kan explodera om det installeras felaktigt. Batteriet måste ersättas med ett batteri av samma eller motsvarande typ. Kassera förbrukade batterier i enlighet med tillverkarens anvisningar.

Procedur

- 1 Tryck fast knappcells batteriet, med den positiva sidan uppåtvänd, i batterifacket på moderkortet.
- 2 Vänd datorn och öppna bildskärmen så mycket det går.

Nödvändiga efterhandsåtgärder

- 1 Sätt tillbaka batteriet. Se "Sätta tillbaka batteriet" på sidan 33.
- 2 Sätt tillbaka handledsstödet. Se "Sätta tillbaka handledsstödet" på sidan 29.
- 3 Sätt tillbaka tangentbordet. Se "Sätta tillbaka tangentbordet" på sidan 25.
- 4 Sätt tillbaka baskåpan. Se "Sätta tillbaka kåpan" på sidan 19.
- 5 Följ anvisningarna i "När du har arbetat inuti datorn" på sidan 11.



VARNING: Innan du utför något arbete inuti datorn ska du läsa säkerhetsinstruktionerna som medföljde datorn och följa stegen i "Innan du börjar" på sidan 9. Mer säkerhetsinformation finns på hemsidan för regelefterlevnad på dell.com/regulatory_compliance.

Nödvändiga förhandsåtgärder

- 1 Ta bort baskåpan. Se "Ta bort baskåpan" på sidan 17.
- 2 Ta bort tangentbordet. Se "Ta bort tangentbordet" på sidan 21.
- 3 Ta bort handledsstödet. Se "Ta bort handledsstödet" på sidan 27.
- 4 Ta bort batteriet. Se "Ta bort batteriet" på sidan 31.

Procedur

- 1 Ta bort skruven som fäster nätadapterkontakten vid datorns bottenplatta.
- 2 Koppla bort kabeln för nätadapterkontakten från kontakten på moderkortet.
- 3 Lyft bort nätadapterkontakten och kabeln från datorns bottenplatta.



1 nätadapterkontakt

2 skruv

3 kabel för nätadapterkontakt



VARNING: Innan du utför något arbete inuti datorn ska du läsa säkerhetsinstruktionerna som medföljde datorn och följa stegen i "Innan du börjar" på sidan 9. Mer säkerhetsinformation finns på hemsidan för regel efterlevnad på dell.com/regulatory_compliance.

Procedur

- 1 Anslut kabeln för nätadapterkontakten till kontakten på moderkortet.
- 2 Rikta in skruvhålet på nätadapterkortet med skruvhålet på datorns bottenplatta.
- 3 Sätt tillbaka skruven som fäster nätadapterkontakten vid datorns bottenplatta.

Nödvändiga efterhandsåtgärder

- 1 Sätt tillbaka batteriet. Se "Sätta tillbaka batteriet" på sidan 33.
- 2 Sätt tillbaka handledsstödet. Se "Sätta tillbaka handledsstödet" på sidan 29.
- 3 Sätt tillbaka tangentbordet. Se "Sätta tillbaka tangentbordet" på sidan 25.
- 4 Sätt tillbaka baskåpan. Se "Sätta tillbaka kåpan" på sidan 19.
- 5 Följ anvisningarna i "När du har arbetat inuti datorn" på sidan 11.

21 Ta bort hårddisken

 **VARNING:** Innan du utför något arbete inuti datorn ska du läsa säkerhetsinstruktionerna som medföljde datorn och följa stegen i "Innan du börjar" på sidan 9. Mer säkerhetsinformation finns på hemsidan för regelefterlevnad på dell.com/regulatory_compliance.

 **VIKTIGT:** Undvik dataförlust genom att inte ta bort hårddisken medan datorn är påslagen eller i viloläge.

 **VIKTIGT:** Hårddiskar är mycket känsliga. Var försiktig när du hanterar hårddisken.

Nödvändiga förhandsåtgärder

- 1 Ta bort baskåpan. Se "Ta bort baskåpan" på sidan 17.
- 2 Ta bort tangentbordet. Se "Ta bort tangentbordet" på sidan 21.
- 3 Ta bort handledsstödet. Se "Ta bort handledsstödet" på sidan 27.
- 4 Ta bort batteriet. Se "Ta bort batteriet" på sidan 31.

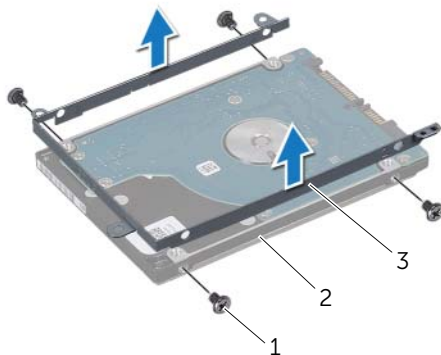
Procedur

- 1 Ta bort skruvarna som fäster hårddiskenheten i datorns bottenplatta.
- 2 Koppla bort hårddiskkabellns kontakt från hårddiskenheten.
- 3 Lyft bort hårddiskenheten från datorns bottenplatta.



1	skruvar (4)	2	hårddiskenhet
3	hårddisk kabel kontakt		

- 4 Ta bort skruvarna som håller fast hårdiskhållaren i hårddisken.
- 5 Lyft bort hårdiskfästet från hårddisken.



1	skruvar (4)	2	hårdisk
3	hårdiskhållare		



VARNING: Innan du utför något arbete inuti datorn ska du läsa säkerhetsinstruktionerna som medföljde datorn och följa stegen i "Innan du börjar" på sidan 9. Mer säkerhetsinformation finns på hemsidan för regellefterlevnad på dell.com/regulatory_compliance.



VIKTIGT: Hårddiskar är mycket känsliga. Var försiktig när du hanterar hårddisken.

Procedur

- 1 Om hårddisken är ny packar du upp den ur förpackningen. Spara originalförpackningen till förvaring eller frakt av hårddisken.
- 2 Rikta in skruvhålen på hårddiskhållaren med skruvhålen på hårddisken.
- 3 Sätt tillbaka skruvarna som håller fast hårddiskhållaren i hårddisken.
- 4 Anslut hårddisk kabelns kontakt till hårddiskenheten.
- 5 Passa in skruvhålen på hårddiskenheten med skruvhålen på datorns bottenplatta.
- 6 Sätt tillbaka skruvarna som fäster hårddiskenheten i datorns bottenplatta.

Nödvändiga efterhandsåtgärder

- 1 Sätt tillbaka batteriet. Se "Sätta tillbaka batteriet" på sidan 33.
- 2 Sätt tillbaka handledsstödet. Se "Sätta tillbaka handledsstödet" på sidan 29.
- 3 Sätt tillbaka tangentbordet. Se "Sätta tillbaka tangentbordet" på sidan 25.
- 4 Sätt tillbaka baskåpan. Se "Sätta tillbaka kåpan" på sidan 19.
- 5 Följ anvisningarna i "När du har arbetat inuti datorn" på sidan 11.



VARNING: Innan du utför något arbete inuti datorn ska du läsa säkerhetsinstruktionerna som medföljde datorn och följa stegen i "Innan du börjar" på sidan 9. Mer säkerhetsinformation finns på hemsidan för regelefterlevnad på dell.com/regulatory_compliance.

Nödvändiga förhandsåtgärder

- 1 Ta bort baskåpan. Se "Ta bort baskåpan" på sidan 17.
- 2 Ta bort tangentbordet. Se "Ta bort tangentbordet" på sidan 21.
- 3 Ta bort handledsstödet. Se "Ta bort handledsstödet" på sidan 27.
- 4 Ta bort batteriet. Se "Ta bort batteriet" på sidan 31.

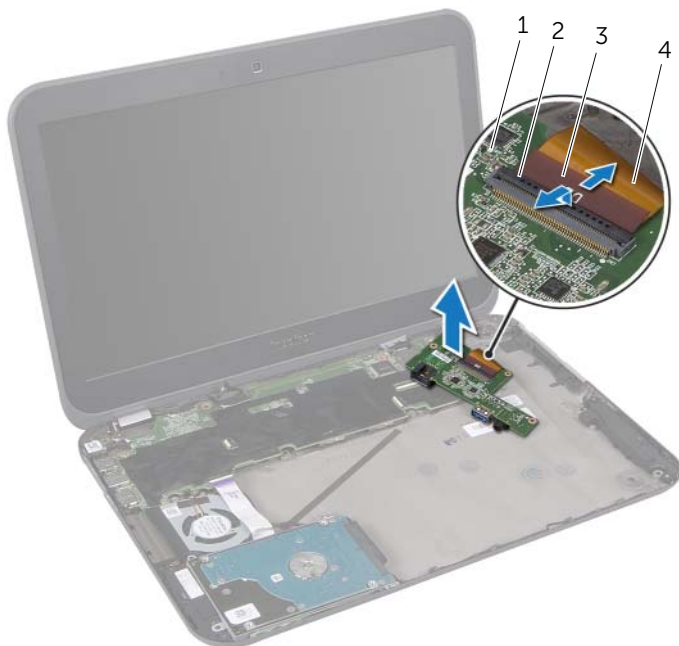
Procedur

- 1 Koppla bort högtalarkabeln från kontakten på I/O-kortet.
- 2 Ta bort skruvarna som håller fast I/O-kortet i datorns bottenplatta.
- 3 Vrid försiktigt I/O-kortet åt vänster och placera det på moderkortet.



1 I/O-kort	2 högtalarkabel
3 skruvar (3)	

- 4 Lyft kontaktpärren och dra i dragfliken för att koppla bort bandkabeln från kontakten på I/O-kortet.
- 5 Lyft ut I/O-kortet från datorns bottenplatta.



1 I/O-kort	2 kontaktpärr
3 dragflik	4 bandkabel



VARNING: Innan du utför något arbete inuti datorn ska du läsa säkerhetsinstruktionerna som medföljde datorn och följa stegen i "Innan du börjar" på sidan 9. Mer säkerhetsinformation finns på hemsidan för regel efterlevnad på dell.com/regulatory_compliance.

Procedur

- 1 För in bandkabeln i kontakten på I/O-kortet och fäst kabeln genom att trycka nedåt på kontaktspärren.
- 2 Vänd försiktigt på I/O-kortet och rikta in skruvhålen på I/O-kortet med skruvhålen på datorns bottenplatta..
- 3 Sätt tillbaka skruvarna som håller fast I/O-kortet vid datorns bottenplatta.
- 4 Anslut högtalarkabeln till kontakten för I/O-kortet.

Nödvändiga efterhandsåtgärder

- 1 Sätt tillbaka batteriet. Se "Sätta tillbaka batteriet" på sidan 33.
- 2 Sätt tillbaka handledsstödet. Se "Sätta tillbaka handledsstödet" på sidan 29.
- 3 Sätt tillbaka tangentbordet. Se "Sätta tillbaka tangentbordet" på sidan 25.
- 4 Sätt tillbaka baskåpan. Se "Sätta tillbaka kåpan" på sidan 19.
- 5 Följ anvisningarna i "När du har arbetat inuti datorn" på sidan 11.



VARNING: Innan du utför något arbete inuti datorn ska du läsa säkerhetsinstruktionerna som medföljde datorn och följa stegen i "Innan du börjar" på sidan 9. Mer säkerhetsinformation finns på hemsidan för regelefterlevnad på dell.com/regulatory_compliance.

Nödvändiga förhandsåtgärder

- 1 Ta bort baskåpan. Se "Ta bort baskåpan" på sidan 17.
- 2 Ta bort tangentbordet. Se "Ta bort tangentbordet" på sidan 21.
- 3 Ta bort handledsstödet. Se "Ta bort handledsstödet" på sidan 27.
- 4 Ta bort batteriet. Se "Ta bort batteriet" på sidan 31.
- 5 Följ anvisningarna från steg 1 till steg 3 i "Ta bort hårddisken" på sidan 51.

Procedur

- 1 Ta loss skruvarna som håller fläkten på plats i datorns bas.
- 2 Lyft kontaktpärren och dra i dragfliken för att koppla bort LED-kortets kabel från kontakten på moderkortet.
- 3 Dra loss LED-kortets kabel från fläkten.
- 4 Koppla bort fläktkabeln från kontakten på moderkortet.
- 5 Lyft bort fläkten och kabeln från datorns bottenplatta.



1 fläktkabel	2 skruv
3 fläkt	4 kabel för LED-kort
5 dragflik	6 kontaktpärr



VARNING: Innan du utför något arbete inuti datorn ska du läsa säkerhetsinstruktionerna som medföljde datorn och följa stegen i "Innan du börjar" på sidan 9. Mer säkerhetsinformation finns på hemsidan för regel efterlevnad på dell.com/regulatory_compliance.

Procedur

- 1 Anslut fläktkabeln till kontakten på moderkortet.
- 2 Passa in skruvhålen på fläkten med skruvhålen på datorns bottenplatta.
- 3 Sätt tillbaka skruven som håller fläkten på plats på datorns bottenplatta.
- 4 Fäst LED-kortets kabel ovanför fläkten.
- 5 För in LED-kortets kabel i kontakten på moderkortet och fäst kabeln genom att trycka kontaktpärren nedåt.

Nödvändiga efterhandsåtgärder

- 1 Följ anvisningarna från steg 4 till steg 6 i "Sätta tillbaka hårddisken" på sidan 55.
- 2 Sätt tillbaka batteriet. Se "Sätta tillbaka batteriet" på sidan 33.
- 3 Sätt tillbaka handledsstödet. Se "Sätta tillbaka handledsstödet" på sidan 29.
- 4 Sätt tillbaka tangentbordet. Se "Sätta tillbaka tangentbordet" på sidan 25.
- 5 Sätt tillbaka baskåpan. Se "Sätta tillbaka kåpan" på sidan 19.
- 6 Följ anvisningarna i "När du har arbetat inuti datorn" på sidan 11.

27 Ta bort högtalarna



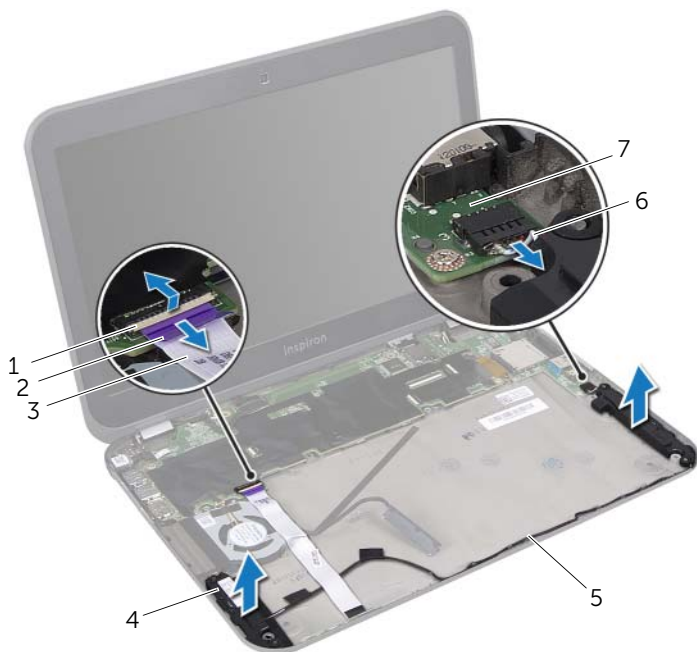
VARNING: Innan du utför något arbete inuti datorn ska du läsa säkerhetsinstruktionerna som medföljde datorn och följa stegen i "Innan du börjar" på sidan 9. Mer säkerhetsinformation finns på hemsidan för regelefterlevnad på dell.com/regulatory_compliance.

Nödvändiga förhandsåtgärder

- 1 Ta bort baskåpan. Se "Ta bort baskåpan" på sidan 17.
- 2 Ta bort tangentbordet. Se "Ta bort tangentbordet" på sidan 21.
- 3 Ta bort handledsstödet. Se "Ta bort handledsstödet" på sidan 27.
- 4 Ta bort batteriet. Se "Ta bort batteriet" på sidan 31.
- 5 Följ anvisningarna från steg 1 till steg 3 i "Ta bort hårddisken" på sidan 51.

Procedur

- 1 Koppla bort högtalarkabeln från kontakten på I/O-kortet.
- 2 Lyft kontaktspärren och dra i dragfliken för att koppla bort LED-kortets kabel från kontakten på moderkortet.
- 3 Notera hur LED-kortets kabel har dragits och dra loss den från fläkten och datorns bottenplatta.
- 4 Lossa högtalarna från justeringstapparna på datorns bottenplatta.
- 5 Notera hur högtalarkabeln har dragits och lossa den från kabelhållarna på datorns bottenplatta.
- 6 Lyft bort högtalaren och kabeln från datorns bottenplatta.



1 kontaktspärr	2 dragflik
3 kabel för LED-kort	4 högtalare (2)
5 kabeldragning för högtalare	6 högtalarkabel
7 I/O-kort	



VARNING: Innan du utför något arbete inuti datorn ska du läsa säkerhetsinstruktionerna som medföljde datorn och följa stegen i "Innan du börjar" på sidan 9. Mer säkerhetsinformation finns på hemsidan för regel efterlevnad på dell.com/regulatory_compliance.

Procedur

- 1 Led högtalarkabeln genom kabelhållarna på datorns bottenplatta.
- 2 Passa in högtalarna med hjälp av justeringstapparna på datorns bottenplatta.
- 3 Fäst LED-kortets kabel på datorns bottenplatta och fläkten.
- 4 För in LED-kortets kabel i kontakten på moderkortet och fäst kabeln genom att trycka kontaktpärren nedåt.
- 5 Anslut högtalarkabeln till kontakten för I/O-kortet.

Nödvändiga efterhandsåtgärder

- 1 Följ anvisningarna från steg 4 till steg 6 i "Sätta tillbaka hårddisken" på sidan 55.
- 2 Sätt tillbaka batteriet. Se "Sätta tillbaka batteriet" på sidan 33.
- 3 Sätt tillbaka handledsstödet. Se "Sätta tillbaka handledsstödet" på sidan 29.
- 4 Sätt tillbaka tangentbordet. Se "Sätta tillbaka tangentbordet" på sidan 25.
- 5 Sätt tillbaka baskåpan. Se "Sätta tillbaka kåpan" på sidan 19.
- 6 Följ anvisningarna i "När du har arbetat inuti datorn" på sidan 11.



VARNING: Innan du utför något arbete inuti datorn ska du läsa säkerhetsinstruktionerna som medföljde datorn och följa stegen i "Innan du börjar" på sidan 9. Mer säkerhetsinformation finns på hemsidan för regelefterlevnad på dell.com/regulatory_compliance.

Nödvändiga förhandsåtgärder

- 1 Ta bort baskåpan. Se "Ta bort baskåpan" på sidan 17.
- 2 Ta bort tangentbordet. Se "Ta bort tangentbordet" på sidan 21.
- 3 Ta bort handledsstödet. Se "Ta bort handledsstödet" på sidan 27.
- 4 Ta bort batteriet. Se "Ta bort batteriet" på sidan 31.
- 5 Följ anvisningarna från steg 1 till steg 3 i "Ta bort hårddisken" på sidan 51.

Procedur

- 1 Lyft kontaktpärrn och dra i dragfliken för att koppla bort LED-kortets kabel från kontakten på moderkortet.
- 2 Notera hur LED-kortets kabel har dragits och dra loss den från fläkten och datorns bottenplatta.
- 3 Lyft bort LED-kortet och kabeln från datorns bottenplatta.



1 kontaktpärr	2 dragflik
3 kabel för LED-kort	4 LED-kort



VARNING: Innan du utför något arbete inuti datorn ska du läsa säkerhetsinstruktionerna som medföljde datorn och följa stegen i "Innan du börjar" på sidan 9. Mer säkerhetsinformation finns på hemsidan för regel efterlevnad på dell.com/regulatory_compliance.

Procedur

- 1 Skjut in LED-kortet i flikarna på datorns bottenplatta.
- 2 Fäst LED-kortets kabel på datorns bottenplatta och fläkten.
- 3 För in LED-kortets kabel i kontakten på moderkortet och fäst kabeln genom att trycka kontaktspärrarna nedåt.

Nödvändiga efterhandsåtgärder

- 1 Följ anvisningarna från steg 4 till steg 6 i "Sätta tillbaka hårddisken" på sidan 55.
- 2 Sätt tillbaka batteriet. Se "Sätta tillbaka batteriet" på sidan 33.
- 3 Sätt tillbaka handledsstödet. Se "Sätta tillbaka handledsstödet" på sidan 29.
- 4 Sätt tillbaka tangentbordet. Se "Sätta tillbaka tangentbordet" på sidan 25.
- 5 Sätt tillbaka baskåpan. Se "Sätta tillbaka kåpan" på sidan 19.
- 6 Följ anvisningarna i "När du har arbetat inuti datorn" på sidan 11.





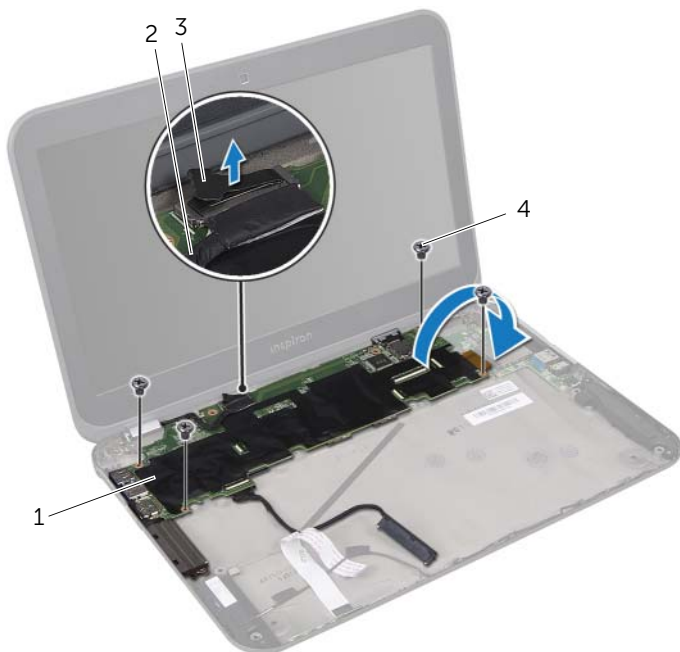
VARNING: Innan du utför något arbete inuti datorn ska du läsa säkerhetsinstruktionerna som medföljde datorn och följa stegen i "Innan du börjar" på sidan 9. Mer säkerhetsinformation finns på hemsidan för regelefterlevnad på dell.com/regulatory_compliance.

Nödvändiga förhandsåtgärder

- 1 Ta bort baskåpan. Se "Ta bort baskåpan" på sidan 17.
- 2 Ta bort tangentbordet. Se "Ta bort tangentbordet" på sidan 21.
- 3 Ta bort handledsstödet. Se "Ta bort handledsstödet" på sidan 27.
- 4 Ta bort batteriet. Se "Ta bort batteriet" på sidan 31.
- 5 Ta bort minnesmodulerna. Se "Ta bort minnesmodulerna" på sidan 35.
- 6 Ta bort Mini Card-kortet/-kortet för trådlös kommunikation. Se "Ta bort ett eller flera trådlösa Mini-Card-kort" på sidan 39.
- 7 Följ anvisningarna från steg 1 till steg 3 i "Ta bort hårddisken" på sidan 51.
- 8 Ta bort fläkten. Se "Ta bort fläkten" på sidan 63.
- 9 Ta ur kontakten till nätadaptern. Se "Ta bort nätadapterkontakten" på sidan 47.

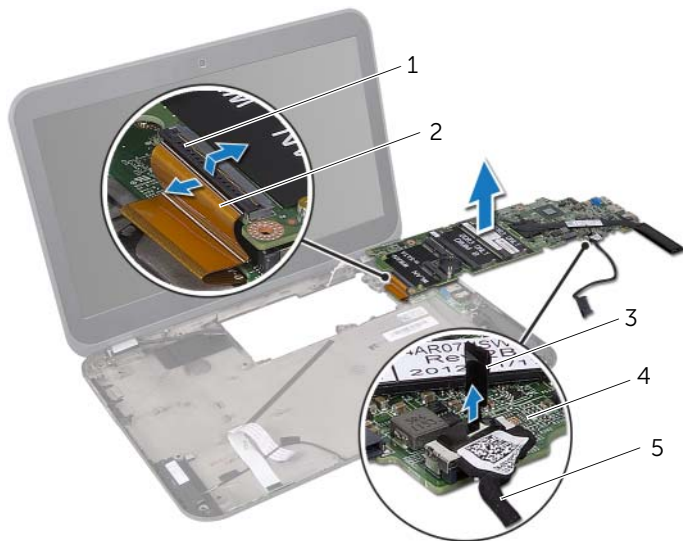
Procedur

-  **OBS!** Datorns servicebeteckning finns sparad på moderkortet. Du måste ange servicebeteckningen i BIOS när du har bytt moderkortet.
 -  **OBS!** Anteckna kontakternas platser innan du lossar kablarna från moderkortet så att du kan ansluta dem rätt igen när du har satt tillbaka moderkortet.
- 1 Dra i dragfliken för att koppla bort bildskärmskabeln från kontakten på moderkortet.
 - 2 Ta bort skruvarna som håller fast moderkortet i datorns bottenplatta.
 - 3 Vänd på moderkortet och hårddiskkabeln.



1 moderkort	2 bildskärmskabel
3 dragflik	4 skruvar (4)

- 4 Dra i dragfliken så att hårddiskkabeln kopplas bort från kontakten på moderkortet.
- 5 Lyft kontaktpärren och dra i dragfliken för att koppla bort bandkabeln från kontakten på moderkortet.



1 kontaktpärr	2 bandkabel
3 dragflik	4 moderkort
5 hårddiskkabel	

- 6 Ta bort processorns kylfläkt. Se "Ta bort processorns kylfläns" på sidan 81.



VARNING: Innan du utför något arbete inuti datorn ska du läsa säkerhetsinstruktionerna som medföljde datorn och följa stegen i "Innan du börjar" på sidan 9. Mer säkerhetsinformation finns på hemsidan för regelefterlevnad på dell.com/regulatory_compliance.

Procedur

- 1 Sätt tillbaka processorns kylfläns. Se "Sätta tillbaka processorns kylfläns" på sidan 83.
- 2 För in bandkabeln i kontakten på moderkortet och fäst kabeln genom att trycka kontaktpärren nedåt.
- 3 Anslut hårddiskskabeln till kontakten på moderkortet.
- 4 Vänd på moderkortet och hårddiskskabeln.
- 5 Passa in skruvhålen på moderkortet mot skruvhålen på datorns bottenplatta.
- 6 Sätt tillbaka skruvarna som håller fast moderkortet i datorns bottenplatta.
- 7 Anslut bildskärmskabeln till kontakten på moderkortet.

Nödvändiga efterhandsåtgärder

- 1 Sätt tillbaka kontakten till nätadaptern. Se "Sätta tillbaka nätadapterkontakten" på sidan 49.
- 2 Sätt tillbaka fläkten. Se "Sätta tillbaka fläkten" på sidan 65
- 3 Följ anvisningarna från steg 4 till steg 6 i "Sätta tillbaka hårddisken" på sidan 55.
- 4 Sätt tillbaka ett eller flera trådlösa Mini-Card-kort. Se "Sätta tillbaka ett eller flera trådlösa Mini-Card-kort" på sidan 41.
- 5 Sätt tillbaka minnesmodulerna. Se "Sätta tillbaka minnesmodulerna" på sidan 37.
- 6 Sätt tillbaka batteriet. Se "Sätta tillbaka batteriet" på sidan 33.
- 7 Sätt tillbaka handledsstödet. Se "Sätta tillbaka handledsstödet" på sidan 29.
- 8 Sätt tillbaka tangentbordet. Se "Sätta tillbaka tangentbordet" på sidan 25.
- 9 Sätt tillbaka baskåpan. Se "Sätta tillbaka kåpan" på sidan 19.
- 10 Följ anvisningarna i "När du har arbetat inuti datorn" på sidan 11.

Ange servicenumret i BIOS

- 1 Starta datorn.
- 2 Tryck på <F2> under självtestet vid strömpåslag för att starta systeminställningsprogrammet.
- 3 Navigera till fliken **Security** (säkerhet) och ange servicenumret i fältet **Set Service Tag** (ange servicenummer).



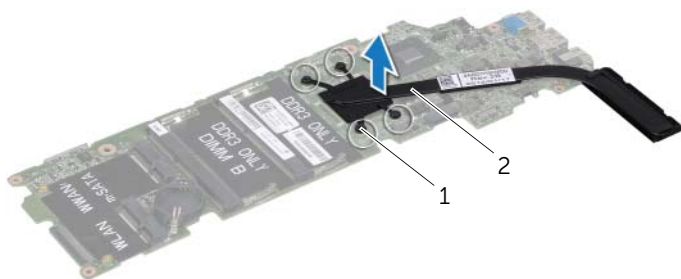
VARNING: Innan du utför något arbete inuti datorn ska du läsa säkerhetsinstruktionerna som medföljde datorn och följa stegen i "Innan du börjar" på sidan 9. Mer säkerhetsinformation finns på hemsidan för regel efterlevnad på dell.com/regulatory_compliance.

Nödvändiga förhandsåtgärder

- 1 Ta bort baskåpan. Se "Ta bort baskåpan" på sidan 17.
- 2 Ta bort tangentbordet. Se "Ta bort tangentbordet" på sidan 21.
- 3 Ta bort handledsstödet. Se "Ta bort handledsstödet" på sidan 27.
- 4 Ta bort batteriet. Se "Ta bort batteriet" på sidan 31.
- 5 Ta bort minnesmodulerna. Se "Ta bort minnesmodulerna" på sidan 35.
- 6 Ta bort Mini Card-kortet/-korten för trådlös kommunikation. Se "Ta bort ett eller flera trådlösa Mini-Card-kort" på sidan 39.
- 7 Följ anvisningarna från steg 1 till steg 3 i "Ta bort hårddisken" på sidan 51.
- 8 Ta bort fläkten. Se "Ta bort fläkten" på sidan 63.
- 9 Följ anvisningarna från steg 1 till steg 3 i "Ta ur moderkortet:" på sidan 75.

Procedur

- 1 Lossa skruvarna som fäster processorns kylfläns på moderkortet i rätt ordning (anges på kylflänsen).
- 2 Lyft bort processorns kylfläns från moderkortet.



1 fästskruvar (4)

2 processorns kylfläns



VARNING: Innan du utför något arbete inuti datorn ska du läsa säkerhetsinstruktionerna som medföljde datorn och följa stegen i "Innan du börjar" på sidan 9. Mer säkerhetsinformation finns på hemsidan för regel efterlevnad på dell.com/regulatory_compliance.

Procedur



OBS! Det ursprungliga termiska fettets kan återanvändas om det ursprungliga moderkortet och kylflänsen sätts tillbaka tillsammans. Om antingen moderkortet eller kylflänsen byts ut ska du använda det termiska skydd som medföljer i satsen för att säkerställa kylningsförmågan.

- 1 Rengör undersidan av processorns kylfläns från det termiska fettets och applicera fettets på nytt.
- 2 Passa in skruvhålen på processorns kylfläns med skruvhålen på moderkortet.
- 3 Dra åt skruvarna som fäster processorns kylfläns på moderkortet i rätt ordning (anges på kylflänsen).

Nödvändiga efterhandsåtgärder

- 1 Följ anvisningarna från steg 4 till steg 7 i "Sätta tillbaka moderkortet" på sidan 79.
- 2 Sätt tillbaka fläkten. Se "Sätta tillbaka fläkten" på sidan 65.
- 3 Följ anvisningarna från steg 4 till steg 6 i "Sätta tillbaka hårddisken" på sidan 55.
- 4 Sätt tillbaka ett eller flera trådlösa Mini-Card-kort. Se "Sätta tillbaka ett eller flera trådlösa Mini-Card-kort" på sidan 41.
- 5 Sätt tillbaka minnesmodulerna. Se "Sätta tillbaka minnesmodulerna" på sidan 37.
- 6 Sätt tillbaka batteriet. Se "Sätta tillbaka batteriet" på sidan 33.
- 7 Sätt tillbaka handledsstödet. Se "Sätta tillbaka handledsstödet" på sidan 29.
- 8 Sätt tillbaka tangentbordet. Se "Sätta tillbaka tangentbordet" på sidan 25.
- 9 Sätt tillbaka baskåpan. Se "Sätta tillbaka kåpan" på sidan 19.
- 10 Följ anvisningarna i "När du har arbetat inuti datorn" på sidan 11.



VARNING: Innan du utför något arbete inuti datorn ska du läsa säkerhetsinstruktionerna som medföljde datorn och följa stegen i "Innan du börjar" på sidan 9. Mer säkerhetsinformation finns på hemsidan för regelefterlevnad på dell.com/regulatory_compliance.

Nödvändiga förhandsåtgärder

- 1 Ta bort baskåpan. Se "Ta bort baskåpan" på sidan 17.
- 2 Ta bort tangentbordet. Se "Ta bort tangentbordet" på sidan 21.
- 3 Ta bort handledsstödet. Se "Ta bort handledsstödet" på sidan 27.
- 4 Ta bort batteriet. Se "Ta bort batteriet" på sidan 31.

Procedur

- 1 Koppla bort antennkablarna från kontaktarna på det trådlösa Mini Card-kortet. Se "Ta bort ett eller flera trådlösa Mini-Card-kort" på sidan 39.
- 2 Notera hur antennkablarna är dragna och ta sedan ut dem från kabelhållarna.
- 3 Vänd datorn och öppna bildskärmen så mycket det går.
- 4 Dra upp antennkablarna genom öppningen i datorns bas.
- 5 Dra i dragfliken för att koppla bort bildskärmskabeln från kontakten på moderkortet.
- 6 Ta bort skruvarna som håller fast bildskärmsenheten i datorns bottenplatta.
- 7 Lyft bort bildskärmsmonteringen från datorbasen.



1 bildskärmsenhet	2 skruvar (4)
3 bildskärmskabel	4 dragflik



VARNING: Innan du utför något arbete inuti datorn ska du läsa säkerhetsinstruktionerna som medföljde datorn och följa stegen i "Innan du börjar" på sidan 9. Mer säkerhetsinformation finns på hemsidan för regel efterlevnad på dell.com/regulatory_compliance.

Procedur

- 1 Sätt bildskärmsenheten på plats och sätt tillbaka skruvarna som håller fast bildskärmsenheten i datorns bottenplatta.
- 2 Anslut bildskärmskabeln till kontakten på moderkortet.
- 3 Dra antennkablarna genom kabelhållarna och genom urtaget på datorns bottenplatta.
- 4 Stäng bildskärmen och vänd på datorn.
- 5 Dra antennkablarna genom kabelhållarna på undersidan av datorn.
- 6 Anslut antennkablarna till kontakterna på det/de trådlösa Mini-Card-kortet/-korten. Se "Sätta tillbaka ett eller flera trådlösa Mini-Card-kort" på sidan 41.

Nödvändiga efterhandsåtgärder

- 1 Sätt tillbaka batteriet. Se "Sätta tillbaka batteriet" på sidan 33.
- 2 Sätt tillbaka handledsstödet. Se "Sätta tillbaka handledsstödet" på sidan 29.
- 3 Sätt tillbaka tangentbordet. Se "Sätta tillbaka tangentbordet" på sidan 25.
- 4 Sätt tillbaka baskåpan. Se "Sätta tillbaka kåpan" på sidan 19.
- 5 Följ anvisningarna i "När du har arbetat inuti datorn" på sidan 11.

! **VARNING:** Innan du utför något arbete inuti datorn ska du läsa säkerhetsinstruktionerna som medföljde datorn och följa stegen i "Innan du börjar" på sidan 9. Mer säkerhetsinformation finns på hemsidan för regel efterlevnad på dell.com/regulatory_compliance.

Nödvändiga förhandsåtgärder

- 1 Ta bort baskåpan. Se "Ta bort baskåpan" på sidan 17.
- 2 Ta bort tangentbordet. Se "Ta bort tangentbordet" på sidan 21.
- 3 Ta bort handledsstödet. Se "Ta bort handledsstödet" på sidan 27.
- 4 Ta bort batteriet. Se "Ta bort batteriet" på sidan 31.
- 5 Ta bort bildskärmsenheten. Se "Ta bort bildskärmsenheten" på sidan 85.

Procedur

! **VIKTIGT:** Bildskärmsramen är mycket känslig. Var försiktig när du tar ur bildskärmsramen så att den inte skadas.

- 1 Bänd försiktigt upp den inre kanten av bildskärmsramen med fingrarna.
- 2 Lyft bort bildskärmsramen från bildskärmsenheten.



1 bildskärmsram



VARNING: Innan du utför något arbete inuti datorn ska du läsa säkerhetsinstruktionerna som medföljde datorn och följa stegen i "Innan du börjar" på sidan 9. Mer säkerhetsinformation finns på hemsidan för regel efterlevnad på dell.com/regulatory_compliance.

Procedur

Rikta in bildskärmsramen med bildskärmskåpan och snäpp den försiktigt på plats.

Nödvändiga efterhandsåtgärder

- 1 Sätt tillbaka bildskärmsmonteringen. Se "Sätta tillbaka bildskärmsenheten" på sidan 87.
- 2 Sätt tillbaka batteriet. Se "Sätta tillbaka batteriet" på sidan 33.
- 3 Sätt tillbaka handledsstödet. Se "Sätta tillbaka handledsstödet" på sidan 29.
- 4 Sätt tillbaka tangentbordet. Se "Sätta tillbaka tangentbordet" på sidan 25.
- 5 Sätt tillbaka baskåpan. Se "Sätta tillbaka kåpan" på sidan 19.
- 6 Följ anvisningarna i "När du har arbetat inuti datorn" på sidan 11.

! **VARNING:** Innan du utför något arbete inuti datorn ska du läsa säkerhetsinstruktionerna som medföljde datorn och följa stegen i "Innan du börjar" på sidan 9. Mer säkerhetsinformation finns på hemsidan för regel efterlevnad på dell.com/regulatory_compliance.

Nödvändiga förhandsåtgärder

- 1 Ta bort baskåpan. Se "Ta bort baskåpan" på sidan 17.
- 2 Ta bort tangentbordet. Se "Ta bort tangentbordet" på sidan 21.
- 3 Ta bort handledsstödet. Se "Ta bort handledsstödet" på sidan 27.
- 4 Ta bort batteriet. Se "Ta bort batteriet" på sidan 31.
- 5 Ta bort bildskärmsenheten. Se "Ta bort bildskärmsenheten" på sidan 85.
- 6 Ta bort bildskärmsramen. Se "Ta bort bildskärmsramen" på sidan 89.
- 7 Ta bort kameramodulen. Se "Ta bort kameramodulen" på sidan 101.

Procedur

- 1 Ta bort skruvarna som håller fast bildskärmspanelen vid bildskärmskåpan.
- 2 Lyft bildskärmspanelen försiktigt och vänd på den.

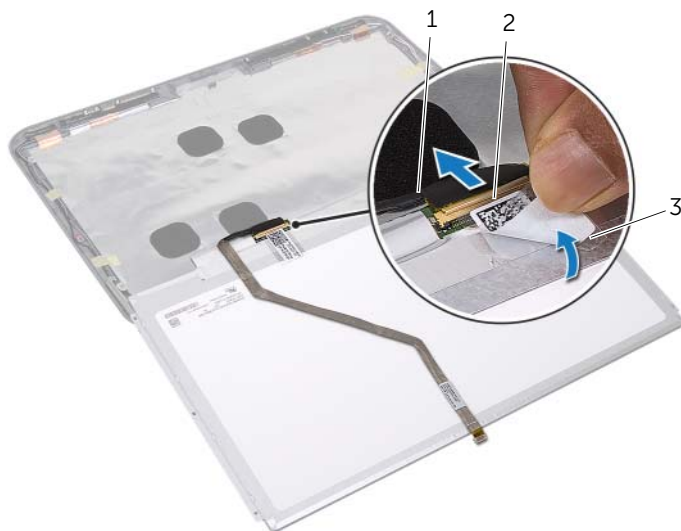


1 skruvar (4)

2 bildskärmspanel

3 bildskärmskåpa

- 3 Skrapa loss och lyft den tejp som fäster bildskärmskabeln vid bildskärmskortets kontakt och koppla från bildskärmskabeln.
- 4 Lossa bildskärmskabeln från baksidan av bildskärmspanelen.



1 bildskärmskabel 2 bildskärmskortets kontakt

3 tejp



VARNING: Innan du utför något arbete inuti datorn ska du läsa säkerhetsinstruktionerna som medföljde datorn och följa stegen i "Innan du börjar" på sidan 9. Mer säkerhetsinformation finns på hemsidan för regel efterlevnad på dell.com/regulatory_compliance.

Procedur

- 1 Fäst bildskärmskabeln på bildskärmspanelens baksida.
- 2 Anslut bildskärmskabeln till bildskärmskortets kontakt och fäst den med tejp.
- 3 Passa in skruvhålen på bildskärmspanelen med skruvhålen på bildskärmskåpan och sätt tillbaka skruvarna som håller fast bildskärmspanelen i bildskärmskåpan.

Nödvändiga efterhandsåtgärder

- 1 Sätt tillbaka kameramodulen. Se "Sätta tillbaka kameramodulen" på sidan 103.
- 2 Sätt tillbaka bildskärmsramen. Se "Sätta tillbaka bildskärmsramen" på sidan 91.
- 3 Sätt tillbaka bildskärmsmonteringen. Se "Sätta tillbaka bildskärmsenheten" på sidan 87.
- 4 Sätt tillbaka batteriet. Se "Sätta tillbaka batteriet" på sidan 33.
- 5 Sätt tillbaka handledsstödet. Se "Sätta tillbaka handledsstödet" på sidan 29.
- 6 Sätt tillbaka tangentbordet. Se "Sätta tillbaka tangentbordet" på sidan 25.
- 7 Sätt tillbaka baskåpan. Se "Sätta tillbaka kåpan" på sidan 19.
- 8 Följ anvisningarna i "När du har arbetat inuti datorn" på sidan 11.

41

Ta bort bildskärmsgångjärnen

! **VARNING:** Innan du utför något arbete inuti datorn ska du läsa säkerhetsinstruktionerna som medföljde datorn och följa stegen i "Innan du börjar" på sidan 9. Mer säkerhetsinformation finns på hemsidan för gelefterlevnad på dell.com/regulatory_compliance.

Nödvändiga förhandsåtgärder

- 1 Ta bort baskåpan. Se "Ta bort baskåpan" på sidan 17.
- 2 Ta bort tangentbordet. Se "Ta bort tangentbordet" på sidan 21.
- 3 Ta bort handledsstödet. Se "Ta bort handledsstödet" på sidan 27.
- 4 Ta bort batteriet. Se "Ta bort batteriet" på sidan 31.
- 5 Ta bort bildskärmsenheten. Se "Ta bort bildskärmsenheten" på sidan 85.
- 6 Ta bort bildskärmsramen. Se "Ta bort bildskärmsramen" på sidan 89.
- 7 Ta bort kameramodulen. Se "Ta bort kameramodulen" på sidan 101.
- 8 Ta bort bildskärmspanelen. Se "Ta bort bildskärmspanelen" på sidan 93.

Procedur

- 1 Ta bort skruvarna som fäster bildskärmsgångjärnen vid bildskärmskåpan.
- 2 Lyft av bildskärmsgångjärnen från bildskärmskåpan.



- | | |
|--------------------------|---------------|
| 1 bildskärmskåpa | 2 skruvar (6) |
| 3 bildskärmsgångjärn (2) | |



VARNING: Innan du utför något arbete inuti datorn ska du läsa säkerhetsinstruktionerna som medföljde datorn och följa stegen i "Innan du börjar" på sidan 9. Mer säkerhetsinformation finns på hemsidan för regel efterlevnad på dell.com/regulatory_compliance.

Procedur

- 1 Passa in skruvhålen på bildskärmsgångjärnen med skruvhålen på bildskärmskåpan.
- 2 Sätt tillbaka skruvarna som fäster bildskärmsgångjärnen vid bildskärmskåpan. Kontrollera att bildskärmskabeln och antennkablarna löper genom facket över bildskärmsgångjärnen.

Nödvändiga efterhandsåtgärder

- 1 Sätt tillbaka bildskärmspanelen. Se "Sätta tillbaka bildskärmspanelen" på sidan 95.
- 2 Sätt tillbaka kameramodulen. Se "Sätta tillbaka kameramodulen" på sidan 103.
- 3 Sätt tillbaka bildskärmsramen. Se "Sätta tillbaka bildskärmsramen" på sidan 91.
- 4 Sätt tillbaka bildskärmsmonteringen. Se "Sätta tillbaka bildskärmsenheten" på sidan 87.
- 5 Sätt tillbaka batteriet. Se "Sätta tillbaka batteriet" på sidan 33.
- 6 Sätt tillbaka handledsstödet. Se "Sätta tillbaka handledsstödet" på sidan 29.
- 7 Sätt tillbaka tangentbordet. Se "Sätta tillbaka tangentbordet" på sidan 25.
- 8 Sätt tillbaka baskåpan. Se "Sätta tillbaka kåpan" på sidan 19.
- 9 Följ anvisningarna i "När du har arbetat inuti datorn" på sidan 11.

43

Ta bort kameramodulen

! VARNING: Innan du utför något arbete inuti datorn ska du läsa säkerhetsinstruktionerna som medföljde datorn och följa stegen i "Innan du börjar" på sidan 9. Mer säkerhetsinformation finns på hemsidan för regellefterlevnad på dell.com/regulatory_compliance.

Nödvändiga förhandsåtgärder

- 1 Ta bort baskåpan. Se "Ta bort baskåpan" på sidan 17.
- 2 Ta bort tangentbordet. Se "Ta bort tangentbordet" på sidan 21.
- 3 Ta bort handledsstödet. Se "Ta bort handledsstödet" på sidan 27.
- 4 Ta bort batteriet. Se "Ta bort batteriet" på sidan 31.
- 5 Ta bort bildskärmsenheten. Se "Ta bort bildskärmsenheten" på sidan 85.
- 6 Ta bort bildskärmsramen. Se "Ta bort bildskärmsramen" på sidan 89.

Procedur

- 1 Lossa kameramodulen från bildskärmskåpan.
- 2 Koppla loss kamerakabeln från kontakten på kameramodulen.
- 3 Lyft ut kameramodulen från bildskärmskåpan.



1 kamerakabel	2 kameramodul
3 bildskärmskåpa	



VARNING: Innan du utför något arbete inuti datorn ska du läsa säkerhetsinstruktionerna som medföljde datorn och följa stegen i "Innan du börjar" på sidan 9. Mer säkerhetsinformation finns på hemsidan för regel efterlevnad på dell.com/regulatory_compliance.

Procedur

- 1 Anslut kamerakabeln till kontakten på kameramodulen.
- 2 Använd justeringstapparna på bildskärmskåpan för att placera kameramodulen i rätt position och tryck sedan fast kameramodulen i bildskärmskåpan.

Nödvändiga efterhandsåtgärder

- 1 Sätt tillbaka bildskärmsramen. Se "Sätta tillbaka bildskärmsramen" på sidan 91.
- 2 Sätt tillbaka bildskärmsmonteringen. Se "Sätta tillbaka bildskärmsenheten" på sidan 87.
- 3 Sätt tillbaka batteriet. Se "Sätta tillbaka batteriet" på sidan 33.
- 4 Sätt tillbaka handledsstödet. Se "Sätta tillbaka handledsstödet" på sidan 29.
- 5 Sätt tillbaka tangentbordet. Se "Sätta tillbaka tangentbordet" på sidan 25.
- 6 Sätt tillbaka baskåpan. Se "Sätta tillbaka kåpan" på sidan 19.
- 7 Följ anvisningarna i "När du har arbetat inuti datorn" på sidan 11.

BIOS kan behöva uppdateras (flashas) när en uppdatering finns tillgänglig eller när du byter moderkortet. Så här uppdaterar (flashar) du BIOS:

- 1 Starta datorn.
- 2 Gå till **support.dell.com/support/downloads**.
- 3 Hitta filen med BIOS-uppdateringen för din dator:



OBS! Servicenumret för din dator finns på en etikett på baksidan av datorn. Mer information finns i *snabbstartsguiden* som medföljde datorn.

Om du har tillgång till datorns servicebeteckning eller snabbservicekod:

- a Ange datorns servicebeteckning eller snabbservicekod i något av fälten **Service Tag (servicebeteckning) eller Express Service Code** (snabbservicekod).
- b Klicka på **Submit (skicka)** och fortsätt till steg 4.

Om du inte har tillgång till datorns servicebeteckning eller snabbservicekod:

- a Välj ett av följande alternativ:
 - **Automatically detect my Service Tag for me (hitta servicebeteckningen åt mig)**
 - **Choose from My Products and Services List (välj från listan över mina produkter och tjänster)**
 - **Choose from a list of all Dell products (välj från en lista över samtliga produkter från Dell)**

b Klicka på **Fortsätt** och följ anvisningarna på skärmen.

- 4 En resultatlista visas på skärmen. Klicka på **BIOS**.
- 5 Hämta den senaste BIOS-filen genom att klicka på **Download File** (hämta fil).
- 6 I fönstret **Please select your download method below** (välj hämtningsmetod nedan) klickar du på **Download Now** (hämta nu).
- 7 I fönstret **Save As** (spara som) väljer du en lämplig plats där filen ska sparas på datorn.
- 8 Om fönstret **Download Complete** (hämtningen slutfördes) visas klickar du på **Close (stäng)**.
- 9 Navigera till mappen där den hämtade BIOS-uppdateringsfilen sparats. Filikonen visas i mappen och har samma namn som den nedladdade BIOS-uppdateringsfilen.
- 10 Dubbelklicka på ikonen för BIOS-uppdateringsfilen på skrivbordet och följ anvisningarna som visas på skärmen.

